



АДМИНИСТРАЦИЯ ГОРОДА ПЕРМИ
ДЕПАРТАМЕНТ ЗЕМЕЛЬНЫХ ОТНОШЕНИЙ

РЕШЕНИЕ

о размещении объектов № 2101-44-РЗ от 10 ФЕВ 2021

г. Пермь, ул. Сибирская, 15

Департамент земельных отношений администрации города Перми в соответствии с пунктом 3 статьи 39.36 Земельного кодекса Российской Федерации, Положением о порядке и условиях размещения объектов на землях или земельных участках, находящихся в государственной или муниципальной собственности, на территории Пермского края без предоставления земельных участков и установления сервитутов, публичного сервитута, утвержденным постановлением Правительства Пермского края от 22.07.2015 № 478-п

разрешает ОАО «МРСК Урала» (ИНН 6671163413, ОГРН 1056604000970, место нахождения: 620026, Свердловская область, г. Екатеринбург, ул. Мамина-Сибиряка, д. 140)

размещение объекта: КВЛ 6 кВ Осенцы ПС 35 кВ Первомайская (установка дополнительной опоры, монтаж участка ЛЭП 6 кВ) для электроснабжения технологического оборудования битумной установки и КТП 6/0,4 кВ, для электроснабжения производственной базы по адресу: Пермский край, г. Пермь, Индустриальный район, ул. Промышленная, 117

способ размещения объекта: подземный

на землях: государственная собственность на которые не разграничена

на срок: 11 месяцев

местоположение: Пермский край, г. Пермь, Индустриальный район, ул. Промышленная.

Территория, согласно схеме, расположена в зонах с особыми условиями использования территорий: санитарно – защитная зона водовода хозяйственной воды «Чусовской», охранная зона газораспределительных сетей, охранная зона объектов электросетевого хозяйства, приаэродромная территория аэродрома аэропорта Большое Савино.

ОАО «МРСК Урала»:

1. Соблюдать правила охранных зон газораспределительных сетей, установленные постановлением Правительства Российской Федерации от 20.11.2000 №878 «Об утверждении правил охраны газораспределительных сетей».

2. Соблюдать санитарные правила и нормативы, утвержденным постановлением Главного государственного врача РФ от 14.03.2002 № 10 «О введении в действие Санитарных правил и норм «Зоны санитарной охраны источников водоснабжения и водопроводов питьевого назначения. СанПиН 2.1.4.1110-02».

3. Соблюдать правила охраны электрических сетей, установленные постановлением Правительства Российской Федерации от 24.02.2009 № 160 «О порядке установления охранных зон объектов электросетевого хозяйства и особых условий использования земельных участков, расположенных в границах таких зон».

4. Соблюдать правила охранных зон воздушного пространства, установленные постановлением Правительства Российской Федерации от 11.03.2010 № 138 «Об утверждении Федеральных правил использования воздушного пространства Российской Федерации».

ОАО «МРСК Урала» в соответствии с пунктом 7(2) Положения о порядке и условиях размещения объектов на землях или земельных участках, находящихся в государственной или муниципальной собственности, на территории Пермского края без предоставления земельных участков и установления сервитутов, публичного сервитута, утвержденного постановлением Правительства Пермского края от 22.07.2015 № 478-п, представить в департамент земельных отношений в течении 1 месяца с момента размещения объектов материалы контрольной геодезической съемки размещенных объектов на бумажном и электронном носителях на безвозмездной основе.

В соответствии со статьей 20¹ Закона Пермского края от 14.09.2011 № 805-ПК «О градостроительной деятельности в Пермском крае» ОАО «МРСК Урала»:

Не позднее, чем за 10 рабочих дней до начала строительства и реконструкции безвозмездно передать в департамент градостроительства и архитектуры администрации города Перми один экземпляр копий разделов проектной документации, предусмотренных пунктом 1 части 12 статьи 48 Градостроительного кодекса Российской Федерации.

В течение 10 рабочих дней после окончания работ по строительству, реконструкции безвозмездно передать в департамент градостроительства и архитектуры администрации города Перми схему, отображающую расположение объекта и сетей инженерно-технического обеспечения, подписанную ОАО «МРСК Урала», с приложением текстового и графического описания местоположения границ охранной и санитарно-защитной зоны, перечень координат характерных точек границ такой зоны.

Приложение: схема предполагаемых к использованию земель или части земельного участка с координатами поворотных точек границы земельного участка (на 1 л. в 1 экз.).

И. о. первого заместителя
начальника департамента



Н.М. Санникова

Схема предполагаемых к использованию земель или части земельного участка

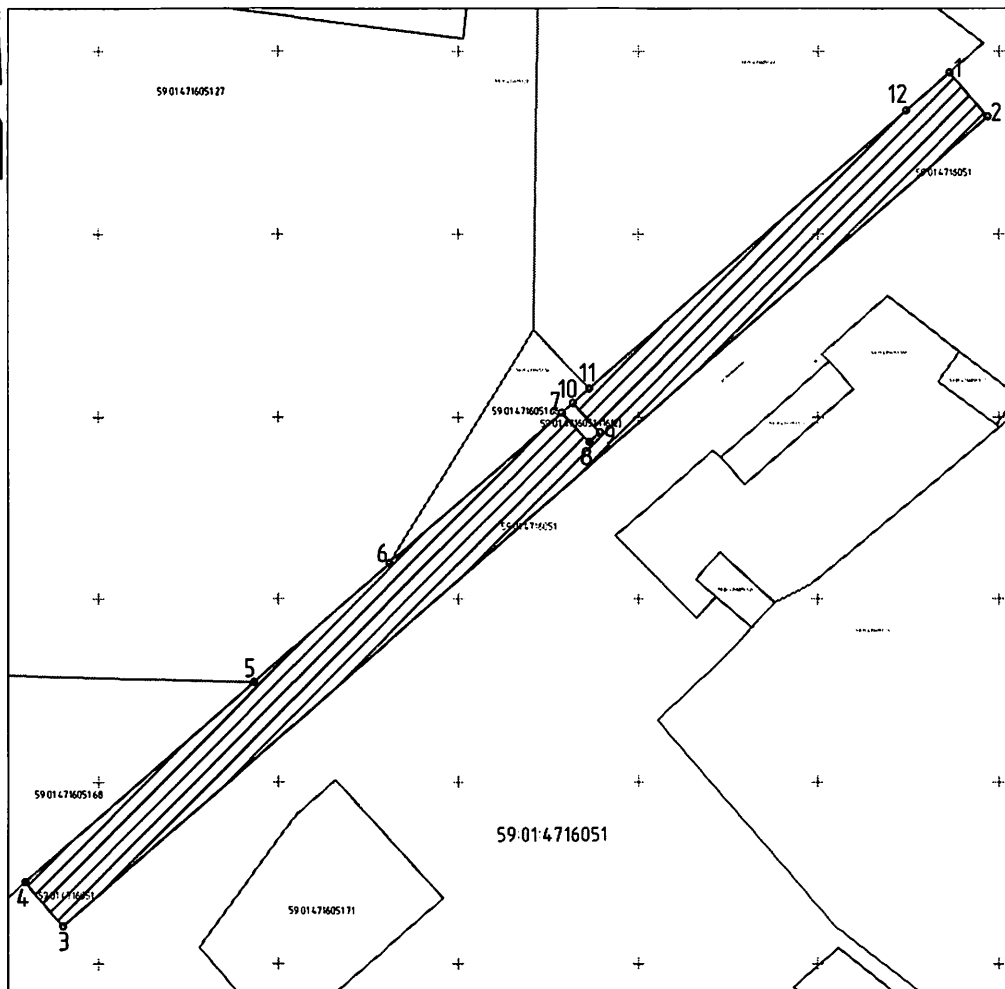
Объект: «Реконструкция КВЛ 6 кВ Осенцы ПС 35 кВ Первомайская (установка дополнительной опоры, монтаж участка ЛЭП 6 кВ), для электроснабжения технологического оборудования битумной установки и КТП 6/0,4 кВ для электроснабжения производственной базы по адресу: Пермский край, г. Пермь, Индустриальный район, ул. Промышленная, 117»

Местоположение: Пермский край, г. Пермь, Индустриальный район, ул. Промышленная.

Площадь земель: 5405.74 кв.м.

Категория земель: земли населенных пунктов.

Вид разрешенного использования:



Каталог координат, м
(система координат МСК-59)

№	X	Y
Уч. 1		
1	2226436.51	509194.25
2	2226446.96	509182.15
3	2226190.22	508960.15
4	2226179.68	508972.33
5	2226243.20	509027.24
6	2226280.97	509059.88
7	2226328.76	509101.16
8	2226336.36	509093.01
9	2226339.34	509095.68
10	2226331.80	509103.78
11	2226336.37	509107.73
12	2226424.40	509183.79

Условные обозначения



- граница земель, предполагаемых к использованию

- граница кадастрового квартала

- граница смежного земельного участка

59:01:44:10:52:4

- кадастровый номер земельного участка

59:01:47:16:05:1

- кадастровый номер кадастрового квартала

1°

- характерная точка границы, сведения о которой позволяют однозначно определить ее положение на местности

Описание границ смежных землепользователей:

от 1 точки до 4 точки - муниципальная собственность;
от 4 точки до 5 точки - земельный участок с кадастровым номером 59:01:47:16:05:168,
от 5 точки до 6 точки - земельный участок с кадастровым номером 59:01:47:16:05:127;
от 6 точки до 7 точки - земельный участок с кадастровым номером 59:01:47:16:05:166;
от 7 точки до 10 точки - земельный участок с кадастровым номером 59:01:47:16:05:116;
от 10 точки до 11 точки - земельный участок с кадастровым номером 59:01:47:16:05:166;
от 11 точки до 1 точки - земельный участок с кадастровым номером 59:01:47:16:05:169.

Заявитель:

Азмано

Азманов В.В. (По доверенности № ПЗ-106-2021)

(для юридических лиц и индивидуальных предпринимателей)

(подпись, расшифровка подписи)
Верно